

Sammendrag

Medlemsundersøkelse

Hva mener medlemmene i Kristiansund og Nordmøre Næringsforum om at det skal gjennomføres en utredning knyttet til spørsmålet om regiontilhørighet?



Kristiansund 19.02.2020

Innholdsfortegnelse

1	BAKGRUNN.....	2
1.1	Utvalget.....	2
2	ANALYSE AV FUNN.....	2
2.1	Analyse av svarpliktige spørsmål.....	2
2.2	Analyse av frivillig del.....	5
3	KONKLUSJON.....	6
4	VEDLEGG - MEDLEMSUNDERSØKELSE.....	7

1 Bakgrunn

På bakgrunn av vedtaket til bystyret i Kristiansund kommune den 4.februar, knyttet til spørsmålet om utredning av regionstilhørighet, ønsket Kristiansund og Nordmøre Næringsforum (KNN) å gjennomføre en medlemsundersøkelse blant sine medlemmer for å få en tilbakemelding på hvordan medlemmene ser på en slik utredning.

1.1 Utvalget

Utvalget til denne undersøkelsen består av daglige ledere/hovedkontakter blant KNN sine medlemmer. Totalt bestod utvalget av 302 respondenter, hvorav vi mislyktes med å nå 3 respondenter, og én respondent meldte at den ikke kunne svare på undersøkelsen. Utvalget er dermed på 298 respondenter, som alle representerer våre medlemsbedrifter.

156 respondenter har besvart undersøkelsen og dette tilsvarer en svarprosent på 52,3 %. Vi kan derfor anta at datagrunnlaget fra undersøkelsen inneholder valid informasjon og vil gi et godt bilde av hva medlemmene våre mener.

Undersøkelsen ble gjennomført ved hjelp av det elektroniske spørreskjemaverktøyet SurveyMonkey, og en kopi av spørreskjemaet er [vedlagt](#).

2 Analyse av funn

Undersøkelsen bestod av 7 spørsmål, hvor 4 av spørsmålene måtte besvares og resterende var valgfrie. De 4 spørsmålene med svarplikt var basert på faste svaralternativer med skala fra -10 → 10. På de resterende 3 spørsmålene kunne respondenten svare med fritekst. Undersøkelsen var anonym, og resultatene fra undersøkelsen vil bli benyttet til å gi en indikasjon på medlemmenes mening om saken.

Det er viktig å ta et forbehold her om at svarene blir gitt ut ifra dagens ståsted.

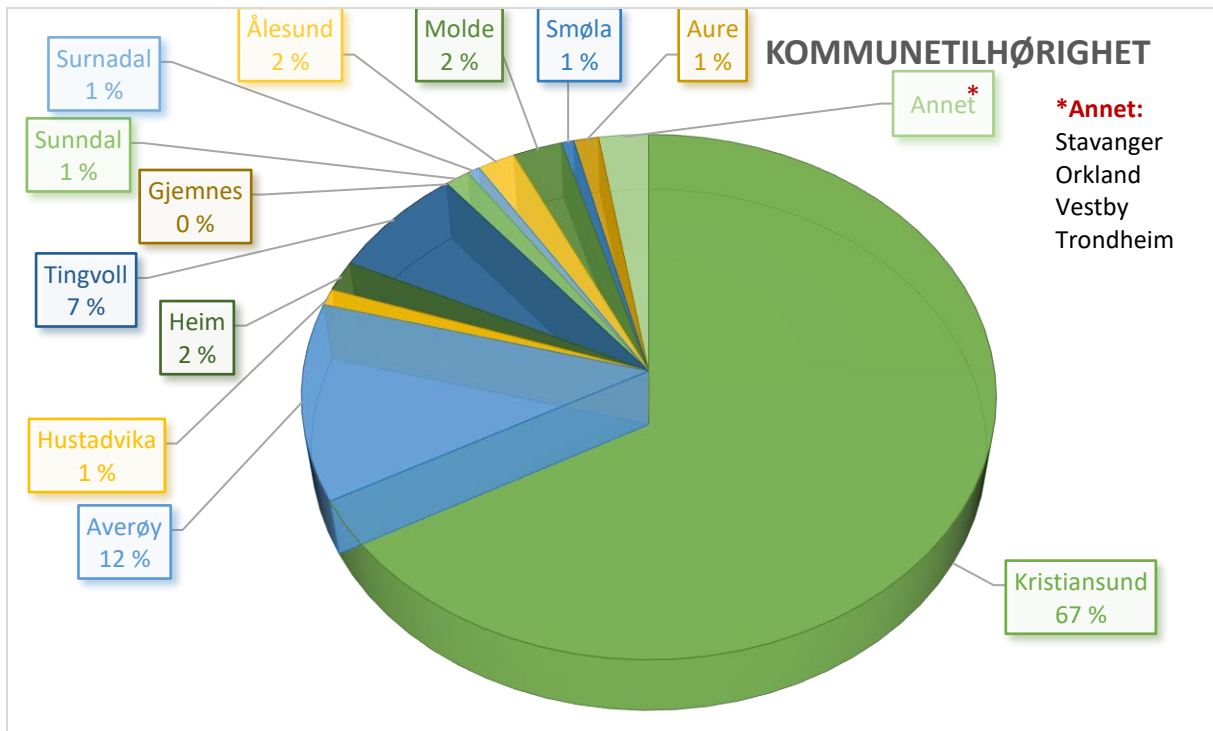
2.1 Analyse av svarpliktige spørsmål

Undersøkelsens 4 første spørsmål bestod av enten avhukingsbokser eller skala fra -10 → 10. Dette ble benyttet for at respondentene skulle slippe å ta stilling til enten eller beslutninger, og samtidig skulle de få mulighet til å indikere eventuell usikkerhet. Med bruk av skala kunne vi også analysere resultatet på likt grunnlag.

2.1.1 Kommunetilhørighet

For å undersøke om det fantes en sammenheng mellom respondentenes meninger og virksomhetens hovedsete kartla vi virksomhetens hovedsete. Vi kunne ikke avdekke at det fantes en sammenheng mellom de to variablene.

Største svarandel var fra Kristiansund (67,31%), etterfulgt av Averøy (12,18%) og Tingvoll (7,05%). Respondentene hadde stor spredningen med tilhørighet i både Ålesund, Molde, Heim, Aure, Smøla, Sunndal, Surnadal, Stavanger, Orkland, Vestby og Trondheim.



Figur 1: Kommunitilhørighet

2.1.2 Er din virksomhet for eller mot utredningen av regionflytting til Trøndelag?

Dette spørsmålet ble stilt ved skala fra -10 → 10, hvor -10 indikerte at respondenten var for en utredning og 10 indikerte at respondenten var mot en utredning.

Gjennomsnittssvaret av 156 respondenter havnet på 3 (2,53). Det indikerer at respondentene totalt sett er imot gjennomføringen av en utredning av regionflytting til Trøndelag. Som figur 2 viser, så er utvalget splittet i hver sin ende av skalaen. Tyngden av respondentene heller mot utredningen, deler av respondentene mener hverken eller og siste del av respondentene er for utredningen.



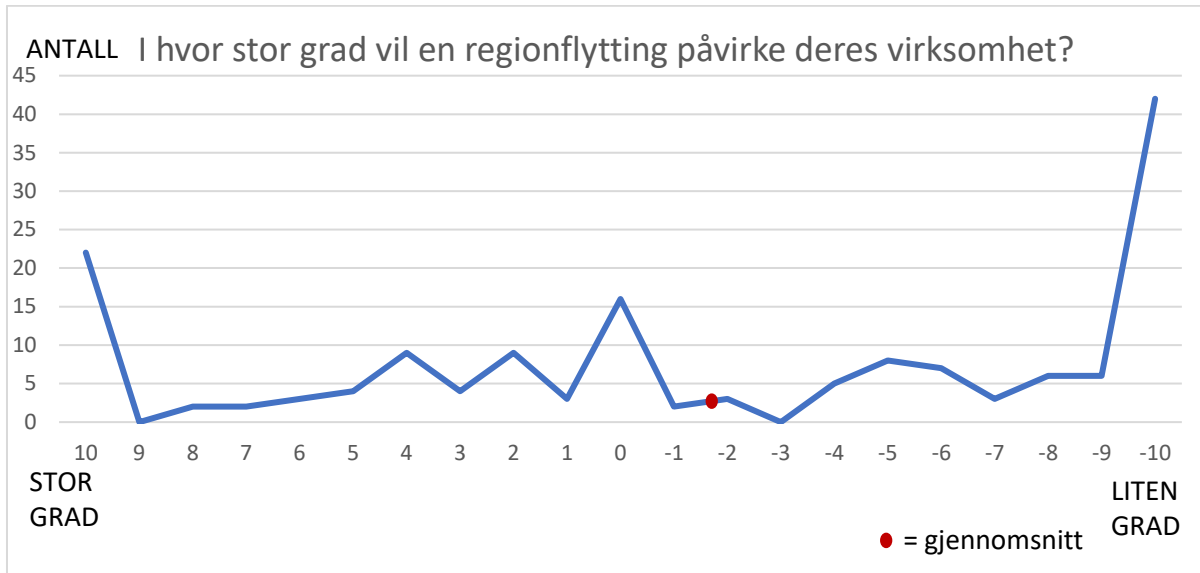
Figur 2: Er din virksomhet for eller mot en utredning av regionflytting til Trøndelag?

2.1.3 I hvor stor grad vil en regionflytting påvirke deres virksomhet?

Dette spørsmålet ble stilt ved skala fra -10 → 10, hvor -10 indikerte at respondenten mente at en regionflytting ville påvirke virksomheten i liten grad og 10 indikerte at respondenten mente at en regionflytting ville påvirke virksomheten i stor grad.

Totalt sett vil en regionflytting ha liten påvirkning for respondentenes virksomhet.

Gjennomsnittsvaret er på -2 (-1,9). Det er verdt å merke seg at det i figur 3 er store variasjoner i svarene, noe som kan skyldes usikkerhet og bransjetilhørighet.

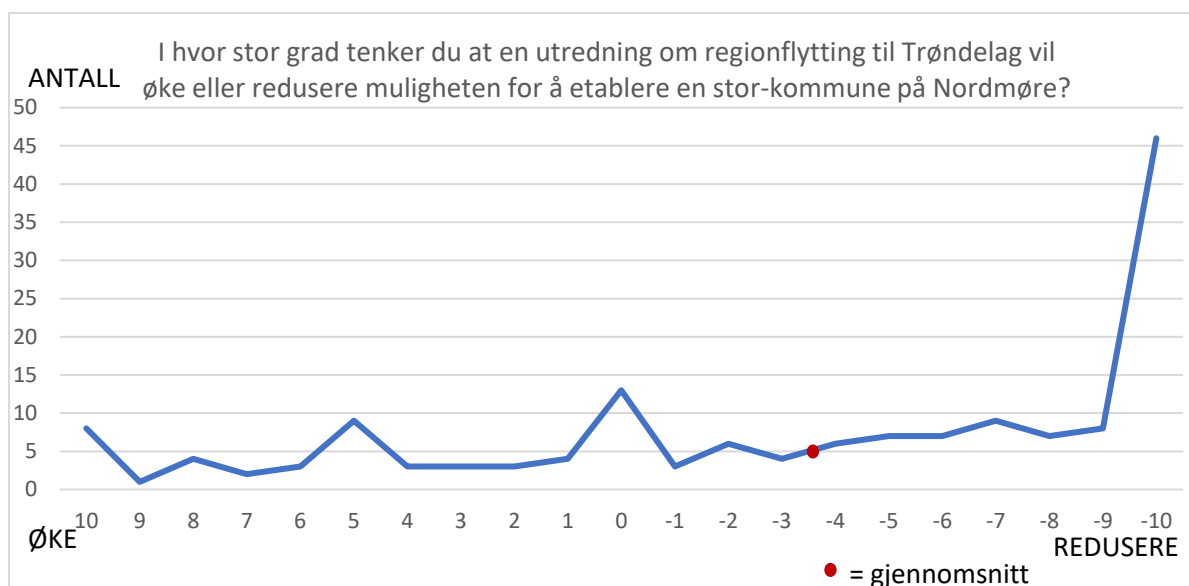


Figur 3: I hvor stor grad vil en regionflytting påvirke deres virksomhet?

2.1.4 I hvor stor grad tenker du at en utredning om regionflytting til Trøndelag vil øke eller redusere muligheten for å etablere en stor-kommune på Nordmøre?

Dette spørsmålet ble stilt ved skala fra -10 → 10, hvor -10 indikerte at respondenten mener en utredning vil redusere muligheten for en stor-kommune og 10 indikerte at respondenten mente at en utredning vil øke muligheten for en stor-kommune.

Her kommer det tydelig frem at flertallet mener at en utredning om regionflytting til Trøndelag vil redusere muligheten for å etablere en stor-kommune på Nordmøre. Gjennomsnittssvaret her ble hele -4 (-3,53).



Figur 4: I hvor stor grad tenker du at en utredning om regionflytting til Trøndelag vil øke eller redusere muligheten for å etablere en stor-kommune på Nordmøre?

2.2 Analyse av frivillig del

Deler av undersøkelsen ble bestemt bestående av 4 frivillige spørsmål, hvor respondentene kunne svare i fritekst. Dette ble gjort på bakgrunn av at det i denne undersøkelsen var viktig at respondentene fikk uttrykt sine meninger.

2.2.1 Hvilke fordeler/ulempeser ser din virksomhet med en regionflytting?

Respondentene fikk her mulighet til å uttrykke fordeler/ulempeser for deres virksomhet knyttet til en regionflytting. Nedenfor er et kortfattet sammendrag av meningene. Det er tydelig at ulike bransjer ser på dette forskjellig, og at en fylkesgrense ikke har så stor betydning for næringslivet i daglig drift.

Fordeler: En regionflytting til Trøndelag vil styrke havnæringene og samarbeidet med Hitra og Frøya. Det vil føre til at deler av Nordmøre blir del av en større region med tilknytning til stabile og sterke kunnskapsmiljøer, noe som vil styrke rekrutteringen til regionen. En regionflytting kan påvirke kundeporteføljen i positiv retning og det kan skape muligheter for nye samarbeid.

Ulemper: En regionflytting vil skape store avstander og deler av Nordmøre vil være en utkant. Dette vil føre til økt reisevirksomhet og lange avstander til fylkeskommunale og statlige etater. En regionflytting kan være en risiko for både Campus Kristiansund og Operahuset, da det kan føre til at prosjektene blir nedprioritert. Trøndelag har aksene Trondheim – Steinkjer som tyngdepunkt, det kan derfor være vanskelig å motta støtte til lokale prosjekter på Nordmøre. Tradisjoner, tilhørighet og reduksjon av Nordmøre vil påvirkes negativt og mange mener at et samlet Nordmøre er viktigere. Kristiansund og Nordmøre burde heller prøve å forbedre samarbeidet med Romsdal da det allerede er mye godt samarbeid mot Romsdal i næringslivet. Kristiansund og deler av Nordmøre ville tjent mer på å bygge opp en god relasjon sørover. Kristiansund vil fjerne seg fra Averøy, og forholdet med Averøy burde heller vært styrket.

2.2.2 Hva vil en regionflytting bety for næringslivet i regionen?

Respondentene fikk her mulighet til å uttrykke hvilke effekter en regionflytting ville ha for næringslivet på et generelt grunnlag. Nedenfor er et kortfattet sammendrag av meningene. Her kunne man også se at bransjetilhørighet hadde stor betydning – da især havnæringene.

Positivt: En regionflytting vil mest sannsynlig medføre en bedret infrastruktur nordover, og økt fokus på samferdselsprosjektene. En regionflytting vil styrke havnæringene, tilgangen på gode kompetansemiljø og næringsklynger. En regionflytting kan gi økt samarbeid nordover og økte kundeporteføljer. Generelt sett så mener flere at dette har liten betydning for næringslivet.

Negativt: En regionflytting vil føre til at verdiskapingen forsvinner ut av regionen (Nordmøre), og en effekt av regionflytting kan være at man skaper dårligere forhold sørover, samt til nabokommunene som ikke deltar i utredningen. En regionflytting kan medføre vanskeligheter i forbindelse med rekruttering – konkurransen øker. Vi forblir en utkant med lange avstander til både fylkeskommune og til beslutningstakere. Reiselivsnæringen vil tape på en regionflytting.

2.2.3 Hva tenker du en regionflytting kan bety for lokalsamfunnet/regionen?

Avslutningsspørsmålet for undersøkelsen ga respondenten mulighet til å uttrykke seg på vegne av lokalsamfunnet/regionen. Nedenfor er et kortfattet sammendrag av meningene.

Positivt: Bedret infrastruktur, nye muligheter og optimisme blant befolkningen. Man vil føle en ny form for tilhørighet med et folkeslag som på mange måter er mer «likt» vårt folkeslag. En regionflytting vil være en overgang/endring som på sikt vil gå seg til.

Negativt: Regionflytting vil være svært negativt ifm. samarbeidet til nabokommunene i Møre og Romsdal. Den lokale forankringen vil forsvinne, det vil «vanne ut» lokalsamfunnet. Dette er feil fokus og kan føre til økt fogderistrid, og heller mer mot å være destruktivt for regionen. Økte avstander og redusert innflytelse. En regionflytting kan føre til en mulig splittelse mellom by og omland. Man burde heller sette søkelys på å få realisert en stor-kommune, spesielt med Averøy, Aure og Smøla.

3 Konklusjon

Undersøkelsen gir gode indikasjoner på hva medlemmene til KNN mener om utredningen av regionflytting til Trøndelag. På bakgrunn av at utredningen ble vedtatt mot kun to stemmer i Kristiansund kommune, er den høye svarprosenten fra Kristiansund svært interessant. Det er tydelig at KNNs medlemmer ikke ønsker en utredning, men at det samtidig ikke har stor betydning for næringslivet. Næringslivet begrenser seg ikke til kommune-, fylkes-, eller regionsgrenser, men følger etterspørselen og mulighetene i markedet.

Det er tydelig at en utredning vil påvirke mulighetene for å etablere en stor-kommune på Nordmøre i negativ retning og at næringslivet heller skulle sett at man satte søkelyset mot å styrke relasjonene og samarbeidet med nabokommunene på Nordmøre.

Avslutningsvis så er meningene splittet, men størstparten ser flest ulemper og færrest fordeler ved en utredning av regionflytting til Trøndelag.

4 Vedlegg - Medlemsundersøkelse

Medlemsundersøkelse

I forbindelse med utredningen av regionflyttingen som nå er vedtatt i bystyret i Kristiansund kommune er vi i Kristiansund og Nordmøre Næringsforum (KNN) interessert i å høre hvilke tanker våre medlemmer har i forhold til utredningen.

Dine innspill er svært verdifulle og viktige for oss. Takk for at du tar deg tid til å delta i undersøkelsen.

Medlemsundersøkelse

* 1. I hvilken kommune har din virksomhet hovedsete?

- | | |
|--|--------------------------------|
| <input type="radio"/> Kristiansund | <input type="radio"/> Sunndal |
| <input type="radio"/> Averøy | <input type="radio"/> Surnadal |
| <input type="radio"/> Hustadvika | <input type="radio"/> Ålesund |
| <input type="radio"/> Heim | <input type="radio"/> Molde |
| <input type="radio"/> Tingvoll | <input type="radio"/> Smøla |
| <input type="radio"/> Gjemnes | <input type="radio"/> Aure |
| <input type="radio"/> Annet (vennligst spesifiser) | |

* 2. Er din virksomhet for eller mot en utredning av regionflytting til Trøndelag?

For

Mot

* 3 I hvor stor grad vil en regionflytting påvirke deres virksomhet?

Liten grad

Stor grad



* 4 I hvor stor grad tenker du at en utredning om regionflytting til Trøndelag vil øke eller redusere muligheten for å etablere en stor-kommune på Nordmøre?

Redusere

Øke



5 Hvilke fordeler/ulemper ser din virksomhet med en regionflytting?

6 Hva vil en regionflytting bety for næringslivet i regionen?

7 Hva tenker du en regionflytting kan bety for lokalsamfunnet/regionen?